

## บทที่ 1

### บทนำ

#### 1.1 ความเป็นมา

โรงแรมเซ็นทาราแกรนด์บีชรีสอร์ทและวิลลา หัวหิน ตระหนักถึงความสำคัญของผลกระทบด้านสิ่งแวดล้อมต่อสุขภาพและอนามัยของพนักงานและผู้พักอาศัย ที่อาจเกิดจากการดำเนินการของโรงแรม และเพื่อปฏิบัติตามพระราชบัญญัติส่งเสริมและรักษาคุณภาพสิ่งแวดล้อมแห่งชาติ พ.ศ. 2535 ดังนั้น โรงแรมจึงได้ดำเนินการตามแผนการติดตามตรวจสอบคุณภาพสิ่งแวดล้อมภายในโรงแรม ตามแนวทางของสำนักงานนโยบายและแผนทรัพยากรธรรมชาติและสิ่งแวดล้อม โดยได้มอบหมายให้ บริษัท ยูไนเต็ด แอนนาลิสต์ แอนด์ เอ็นจิเนียริง คอนซัลแตนท์ จำกัด เป็นผู้ดำเนินการติดตามตรวจสอบคุณภาพสิ่งแวดล้อม และจัดทำรายงานผลการปฏิบัติตามมาตรการป้องกันและแก้ไขผลกระทบสิ่งแวดล้อม และมาตรการติดตามตรวจสอบผลกระทบสิ่งแวดล้อม เพื่อนำเสนอต่อสำนักงานนโยบายและแผนทรัพยากรธรรมชาติและสิ่งแวดล้อม ทุก 6 เดือน โดยรายงานฉบับนี้จะนำเสนอผลการติดตามตรวจสอบฯ ช่วงระหว่างเดือนมกราคม - เดือนมิถุนายน พ.ศ. 2565 รายละเอียดโครงการ

โรงแรมเซ็นทาราแกรนด์บีชรีสอร์ทและวิลลา หัวหิน ตั้งอยู่เลขที่ 1 ถนนดำเนินเกษม เทศบาลเมืองหัวหิน อำเภอหัวหิน จังหวัดประจวบคีรีขันธ์ ดำเนินกิจการโดย บริษัท เซ็นทรัลหัวหิน บีชรีสอร์ท จำกัด ได้เริ่มดำเนินการ ตั้งแต่ พ.ศ. 2466 โดยมีรายละเอียดดังนี้

##### 1.1.1 ลักษณะ/ประเภทโครงการ

โรงแรมเซ็นทาราแกรนด์บีชรีสอร์ทและวิลลา หัวหิน ประกอบกิจการโรงแรมหรือสถานที่ตากอากาศ ตามกฎหมายว่าด้วยโรงแรม โดยมีจำนวนห้องสำหรับใช้เป็นห้องพักแรวมกันทุกชั้นของกลุ่มอาคารทั้งหมด 207 ห้อง และในส่วนพูลวิลล่า ประกอบด้วยบ้านพัก จำนวน 42 หลัง จัดเป็นอาคารประเภท ก คือ โรงแรมที่มีจำนวนห้องตั้งแต่ 200 ห้องขึ้นไป ตามประกาศกระทรวงทรัพยากรธรรมชาติและสิ่งแวดล้อม เรื่อง กำหนดมาตรฐานควบคุมการระบายน้ำทิ้งจากอาคารบางประเภทและบางขนาด ทั้งนี้รายงานฯ ได้ระบุมาตรการป้องกันและแก้ไขผลกระทบสิ่งแวดล้อม และมาตรการติดตามตรวจสอบผลกระทบสิ่งแวดล้อม ให้โครงการนำไปปฏิบัติ เพื่อป้องกันผลกระทบอันเนื่องมาจากการดำเนินงานของโครงการ

### 1.1.2 ที่ตั้งโครงการ

โรงแรมเซ็นทาราแกรนด์บีชรีสอร์ทและวิลลา หัวหิน ตั้งอยู่เลขที่ 1 ถนนดำเนินเกษม เทศบาลเมืองหัวหิน อำเภอหัวหิน จังหวัดประจวบคีรีขันธ์ ติดกับถนนดำเนินเกษม ซึ่งเชื่อมระหว่างสถานีรถไฟหัวหินกับหาดหัวหิน โดยผ่านสถานที่สำคัญต่างๆ ดังนี้ สำนักงานเทศบาลเมืองหัวหิน ที่ว่าการอำเภอหัวหิน และสถานีตำรวจภูธรหัวหิน โดยโรงแรมมีอาณาเขตติดต่อกับพื้นที่ต่างๆ ดังนี้ (ดังแสดงในรูปที่ 1-1)

- |               |           |                             |
|---------------|-----------|-----------------------------|
| ● ทิศเหนือ    | ติดต่อกับ | โรงแรมฮิลตัน หัวหิน         |
| ● ทิศตะวันออก | ติดต่อกับ | หาดหัวหิน                   |
| ● ทิศใต้      | ติดต่อกับ | บ้านลักษสุภา รีสอร์ท หัวหิน |
| ● ทิศตะวันตก  | ติดต่อกับ | ถนนนเรศดำริห์               |



### 1.1.3 พื้นที่โครงการ

โรงแรมเซ็นทาราแกรนด์บีชรีสอร์ทและวิลลา หัวหิน มีพื้นที่ประมาณ 74 ไร่ 2 งาน 146 ตารางวา การใช้ประโยชน์ของพื้นที่ ประกอบด้วยส่วนที่พัก ส่วนบริหาร ส่วนบริการ และส่วนพนักงาน โดยมีรายละเอียดการใช้พื้นที่ดังต่อไปนี้

1) ส่วนที่พัก โรงแรมเซ็นทาราแกรนด์บีชรีสอร์ทและวิลลา หัวหิน มีอาคารที่จัดไว้สำหรับให้พัก 3 อาคาร ได้แก่ อาคารอนุรักษ์ (Railway Wing) อาคาร 3 ชั้น (Colonial Wing) และอาคาร 2 ชั้น (Garden Wing) โดยแต่ละอาคารประกอบด้วยห้องสวีท (Suite) ห้องพักพิเศษ (Deluxe) และห้องพักธรรมดา (Superior) โดยมีรายละเอียด (ดังแสดงในตารางที่ 1-1)

ตารางที่ 1-1 แสดงจำนวนห้องพัก ตามอาคารต่างๆ ของโรงแรมเซ็นทาราแกรนด์บีชรีสอร์ท และวิลลา หัวหิน

ประเภทห้อง	อาคารอนุรักษ์ (Railway Wing)	อาคาร 3 ชั้น (Colonial Wing)	อาคาร 2 ชั้น (Garden Wing)
ห้องสวีท (Suite)	8	6	16
ห้องพักพิเศษ (Deluxe)	17	19	27
ห้องพักธรรมดา (Superior)	22	75	17
รวม	47	100	60

2) ส่วนบริการ โรงแรมเซ็นทาราแกรนด์บีชรีสอร์ทและวิลลา หัวหิน จัดให้มีส่วนบริการต่างๆ ดังต่อไปนี้

ตารางที่ 1-2 แสดงส่วนบริการต่างๆ ของโรงแรมเซ็นทาราแกรนด์บีชรีสอร์ทและวิลลา หัวหิน

ประเภทห้อง	พื้นที่ (ตารางเมตร)
1. บริเวณลوبي	691
2. ห้องอาหารเรลเวย์	389
3. ห้องอาหารปาล์ม	144
4. ห้องอาหารญี่ปุ่น	420
5. ราชพฤกษ์เจ้าจัน	288
6. ส่วนงานฝ่ายบริหาร	165
7. อีบาร์	96
8. มิวเซียม	178
9. ศาลาทรงไทย	10
10. สระว่ายน้ำ การเดินวิ่ง	525
11. สระว่ายน้ำ โคลเนียลวิง	240
12. สระว่ายน้ำ เรลเวย์วิง	704
13. ลานอาบแดด	800

**ตารางที่ 1-2 (ต่อ) แสดงส่วนบริการต่างๆ ของโรงแรมเซ็นทาราแกรนด์บีชรีสอร์ทและวิลลา หัวหิน**

ประเภทห้อง	พื้นที่ใช้สอย (ตารางเมตร)
14. ห้องสัมมนา-จัดเลี้ยง (3)	1,351
15. ห้องเสริมสวย-กีฬช้อปปิ้ง	60
16. ห้องสุขภาพและอบไอน้ำ (สปา)	345
17. ห้องออกกำลังกาย (ฟิตเนส)	165
18. สนามเทนนิส (1-2)	1,296
19. ห้องสมุด	31
20. ห้องเด็กเล่น	41
<b>รวม</b>	<b>7,864</b>

**3) ส่วนพนักงาน โรงแรมเซ็นทาราแกรนด์บีชรีสอร์ทและวิลลา หัวหิน จัดให้มีพื้นที่ใช้สอยดังต่อไปนี้**

**อาคารพนักงาน ชั้น 1 มีพื้นที่ใช้สอย**

ห้องโถง	50 ตารางเมตร
ห้องฝึกอบรม	85 ตารางเมตร
ห้องพักผ่อน	130 ตารางเมตร
ห้อง Locker	160 ตารางเมตร
ห้องเก็บของ	25 ตารางเมตร

**อาคารพนักงานชั้น 2 และชั้น 3 มีพื้นที่ใช้สอย**

ห้องพักพนักงาน 44 ห้อง	925 ตารางเมตร
ห้องนํ้ารวม	105 ตารางเมตร

#### 4) ส่วนพูลวิลล่า ด้านผังเหนือถนนดำเนินเกษม โรงแรมเซ็นทาราแกรนด์บีชรีสอร์ทและวิลลา หัวหิน จัดให้มีพื้นที่ใช้สอย ดังต่อไปนี้

##### ส่วนพูลวิลล่า มีพื้นที่ใช้สอย

บ้านพักพร้อมสระว่ายน้ำ-ครอบครัว (ขนาด 1 ห้องนอน 1 ห้องนั่งเล่น 2 ห้องน้ำ)	22 หลัง
บ้านพักพร้อมสระว่ายน้ำ-ธรรมดา (ขนาด 1 ห้องนอน 1 ห้องน้ำ)	16 หลัง
บ้านพักธรรมดา (อ่างจากุซซี่) (ขนาด 1 ห้องนอน 1 ห้องน้ำ)	4 หลัง
บ้านพักผู้บริหาร	30 หลัง

##### ส่วนบริการ มีพื้นที่ใช้สอย

บริเวณลอบบี้	41 ตารางเมตร
ห้องอาหารสแน็คและบาร์	215 ตารางเมตร
ห้องสมุด	13 ตารางเมตร
กีฬาสี	27 ตารางเมตร
สระว่ายน้ำ	198 ตารางเมตร
ห้องเสริมสวย	13 ตารางเมตร

สรุปการใช้ประโยชน์ของพื้นที่ โรงแรมเซ็นทาราแกรนด์บีชรีสอร์ทและวิลลา หัวหิน สามารถสรุปได้ดังตารางที่ 1-3

ตารางที่ 1-3 สรุปจำนวนห้องพักและการใช้พื้นที่ของโรงแรมเซ็นทาราแกรนด์บีชรีสอร์ทและวิลลา หัวหิน

อาคาร	จำนวนห้องพัก/ พื้นที่ใช้สอย
1. ส่วนที่พัก	
1.1 อาคารอนุรักษ์ (Railway Wing)	47 ห้อง
1.2 อาคาร 3 ชั้น (Colonial Wing)	100 ห้อง
1.3 อาคาร 2 ชั้น (Garden Wing)	60 ห้อง
1.4 ส่วนบริการ	7,864 ตารางเมตร
2. ส่วนพูลวิลล่า	
2.1 บ้านพัก	72 หลัง
2.2 ส่วนบริการ	508 ตารางเมตร
3. ส่วนบ้านพักพนักงาน	
3.1 ห้องพักพนักงาน	44 ห้อง
3.2 ส่วนบริการ	555 ตารางเมตร



#### 1.1.4 กิจกรรมในโครงการ

การดำเนินงานโดยทั่วไปของโรงแรมเซ็นทาราแกรนด์บีชรีสอร์ทและวิลลา หัวหิน ในด้านการรักษาคุณภาพสิ่งแวดล้อม มีรายละเอียดดังต่อไปนี้

##### 1) การดำเนินงานด้านการบำบัดน้ำเสีย

น้ำเสียของโรงแรมฯ เกิดจากกิจกรรมภายในอาคารต่างๆ เช่น อาคารอนุรักษ์ (Railway Wing) อาคาร 2 ชั้น (Garden Wing) อาคาร 3 ชั้น (Colonial Wing) และส่วนของบังกะโล ซึ่งเดินท่อน้ำเสียมาเข้าสู่ระบบบำบัดน้ำเสียส่วนกลาง สำหรับน้ำเสียจากห้องครัวจะผ่านบ่อดักไขมันก่อนเข้าสู่ระบบบำบัดน้ำเสียต่อไป (ดังแสดงในรูปที่ 1-3) ซึ่งมีรายละเอียดของระบบบำบัดน้ำเสียส่วนกลางดังต่อไปนี้

##### (1) ถังย่อยสลัดจ์ (Aerobic Sludge Digestion)

ทำหน้าที่ในการย่อยสลายสลัดจ์จากถังเก็บสลัดจ์ (Sludge Storage Tank) และรวมผสมกับน้ำเสียจากอาคารก่อนหมุนเวียนเข้าสู่บ่อเติมอากาศ ภายในถังนี้จะมีเครื่องเติมอากาศขนาด 3.7 กิโลวัตต์ จำนวน 3 เครื่อง ทำหน้าที่เติมอากาศให้สลัดจ์เพื่อป้องกันการเน่าเหม็นของสลัดจ์

##### (2) ถังรับน้ำเข้า (Inlet Box)

ถังรับน้ำเข้า (Inlet Box) มีขนาด 2 ลูกบาศก์เมตร ทำหน้าที่รับน้ำเสียและตะกอนสลัดจ์เวียนกลับ (Return Sludge) ก่อนเข้าสู่บ่อเติมอากาศ

##### (3) บ่อเติมอากาศ (Aeration Tank)

บ่อเติมอากาศ (Aeration Tank) มีขนาด 220 ลูกบาศก์เมตร มีเครื่องเติมอากาศขนาด 7.5 กิโลวัตต์ จำนวน 2 ตัว บ่อนี้มีตะกอนสลัดจ์ทำหน้าที่ในการย่อยสลายสารอินทรีย์ในน้ำเสียในระบบเติมอากาศ โดยได้รับออกซิเจนจากเครื่องเติมอากาศใต้น้ำ (Submersible Aerator)

##### (4) บ่อดกตะกอน (Final Clarifier)

บ่อดกตะกอน (Final Clarifier) มีขนาด 100 ลูกบาศก์เมตร ทำหน้าที่รับน้ำจากบ่อเติมอากาศเพื่อตกตะกอน แยกชั้นน้ำใสและตะกอนสลัดจ์ น้ำใสส่วนบนจะไหลล้นฝายออกไปสู่บ่อเติมคลอรีน ส่วนตะกอนสลัดจ์ที่ก้นบ่อจะถูกสูบไปเก็บยังบ่อเก็บตะกอน (Sludge Storage Tank)



#### (5) บ่อเก็บตะกอน (Sludge Storage Tank)

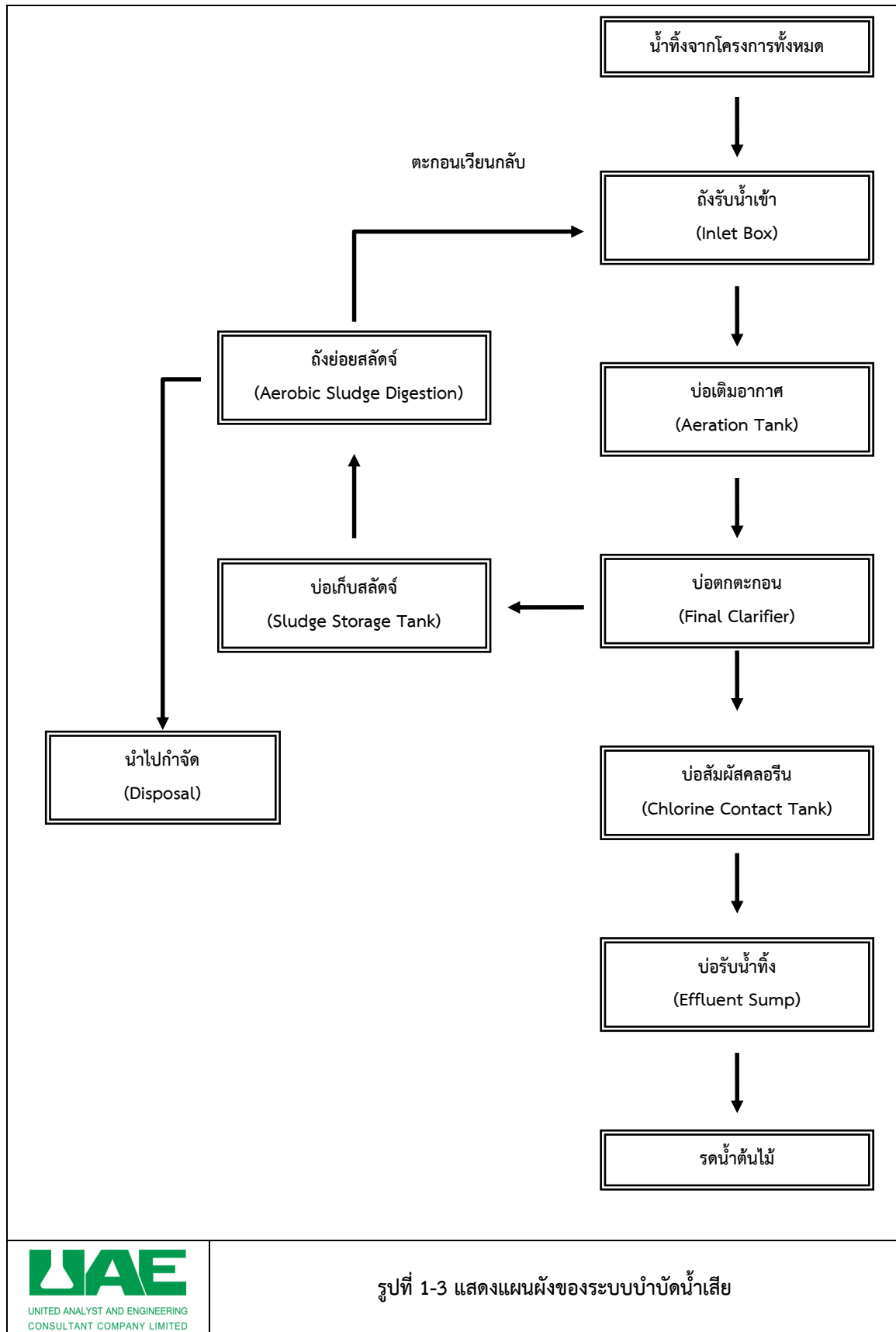
บ่อเก็บตะกอน (Sludge Storage Tank) มีขนาด 120 ลูกบาศก์เมตร สามารถเก็บตะกอนสลัดจ์ได้ 30 วัน ที่บ่อนี้ตะกอนสลัดจ์จะถูกสูบไปเป็นตะกอนหมุนเวียน (Return Sludge) เพื่อใช้งานต่อบ่อเติมอากาศ โดยสูบไปพักไว้ที่ถังย่อยสลัดจ์ หรือสูบไปทิ้งในกรณีต้องการทิ้งตะกอน (Waste Sludge) เมื่อตะกอนมีมากเกินไปเพื่อการควบคุมอายุตะกอน

#### (6) บ่อสัมผัสคลอรีน (Chlorine Contact Tank)

มีการเติมคลอรีนเพื่อทำหน้าที่ในการฆ่าเชื้อโรค โดยลักษณะของบ่อได้รับการออกแบบให้มีแผ่นกั้นขวางทางเดินของน้ำ เพื่อหวังน้ำให้มีเวลาสัมผัสกับคลอรีนได้นานพอที่จะฆ่าเชื้อโรคได้อย่างสมบูรณ์

#### (7) บ่อพักน้ำทิ้ง (Effluent Sump)

น้ำทิ้งที่ผ่านการบำบัดแล้วจะถูกเก็บไว้ ก่อนถูกสูบน้ำไปรดต้นไม้ในโรงแรมฯ โดยไม่ปล่อยออกสู่พื้นที่ภายนอกสำหรับท่อระบายน้ำฝนทางโรงแรมฯ ได้แยกออกจากท่อรับน้ำเสียและปล่อยลงสู่ท่อระบายน้ำสาธารณะ โดยไม่ให้ไหลเข้าสู่ระบบบำบัดน้ำเสียอันจะเป็นการเพิ่มภาระให้แก่ระบบบำบัดน้ำเสีย



## 2) การดำเนินงานด้านการจัดการมูลฝอย

โรงแรมเซ็นทาราแกรนด์บีชรีสอร์ทและวิลลา หัวหิน ได้จัดเตรียมถังรองรับมูลฝอยภายในบริเวณโรงแรมทั้งสิ้นจำนวน 120 ใบ สำหรับรองรับมูลฝอยจากแขกที่มาพัก โดยมีถังรองรับมูลฝอยในห้องพักทุกห้อง ปริมาณมูลฝอยที่เกิดขึ้นประมาณ 1,000 กิโลกรัมต่อวัน หรือ คิดเป็นปริมาตร 5 ลูกบาศก์เมตรต่อวัน (คำนวณจากน้ำหนักมูลฝอย 1 ลูกบาศก์เมตรหนัก 200 กิโลกรัม และให้อัตราการเกิดมูลฝอยประมาณ 3.5 กิโลกรัมต่อห้องต่อวัน) โดยโรงแรมฯ จะทำการเก็บขนมูลฝอยมายังห้องพักมูลฝอยขนาด 25 ลูกบาศก์เมตร (สามารถรองรับมูลฝอยได้มากกว่า 3 วัน) ซึ่งจะแยกเก็บเป็นมูลฝอยแห้งและมูลฝอยเปียก สำหรับมูลฝอยแห้งจะมีบริษัทเอกชนเข้ามารับไปจำหน่าย ในส่วนของห้องเก็บมูลฝอยเปียกมีการติดตั้งเครื่องปรับอากาศเพื่อป้องกันกลิ่นเน่าเหม็นจากมูลฝอย และมีประตูปิดมิดชิดเพื่อป้องกันไม่ให้มีสัตว์มาคุ้ยเขี่ยมูลฝอย โดยเทศบาลเมืองหัวหินจะมาเก็บขนมูลฝอย ช่วงเวลา 04.00-06.00 น. เป็นประจำทุกวัน และนำไปกำจัดยังสถานที่กำจัดของเทศบาลต่อไป และหลังจากที่เก็บขนมูลฝอยเสร็จจะล้างทำความสะอาดพื้นห้องทุกครั้ง โดยน้ำที่ล้างพื้นจะถูกรวบรวมไปบำบัดที่ระบบบำบัดน้ำเสียต่อไป

## 3) การดำเนินงานด้านการป้องกันอัคคีภัย

โรงแรมเซ็นทาราแกรนด์บีชรีสอร์ทและวิลลา หัวหิน มีการติดตั้งชุดดับเพลิง และอุปกรณ์ดับเพลิงชุดดับเพลิง (Fire Hose Cabinet) ซึ่งถูกติดตั้งตามจุดที่สำคัญต่างๆ เช่น บริเวณมุขตึก ทางขึ้นบันได หน้าห้องครัว เป็นต้น และติดตั้งเครื่องดับเพลิงชนิด BCF HALLO 1211 และ DRY CHEMICAL ติดตั้งกระจายสม่ำเสมอ ทั่วทั้งอาคาร สำหรับพุลวิลล่ามีการติดตั้งเครื่องดับเพลิงไว้ทุกหลัง แต่ละหลังมีผังแสดงเส้นทางหนีไฟเพื่อให้ผู้เข้าพักได้ทราบ ในส่วนห้องครัวจะมีการติดตั้งน้ำยาเคมีชนิดโฟม

แหล่งน้ำสำรองสำหรับดับเพลิง โรงแรมฯ ได้จัดเตรียมถังน้ำสำรองเป็นถังเดียวกับน้ำใช้ซึ่งมีขนาด 2,000 ลูกบาศก์เมตร โดยปั๊มดับเพลิง (Fire Pump) ติดตั้งอยู่ในห้องเดียวกับปั้มน้ำใช้ ส่งน้ำดับเพลิงไปยังท่อน้ำดับเพลิงกระจายไปจุดต่างๆ ครอบคลุมพื้นที่โรงแรมฯ ส่วนที่รับน้ำดับเพลิงจากรถดับเพลิงทางโรงแรมฯ ได้ติดตั้งไว้ให้รับด้านถนนนเรศดำริห์มีท่อน้ำดับเพลิงขนาด 5 นิ้ว

นอกจากนี้ได้ทำการติดตั้งสัญญาณเตือนอัตโนมัติ (Fire Alarm) กรณีเกิดเหตุอัคคีภัย และหากเกิดเหตุเกินกำลังความสามารถของโรงแรมฯ ที่จะควบคุมได้ ก็สามารถที่จะขอความช่วยเหลือจากหน่วยดับเพลิงของเทศบาลเมืองหัวหินซึ่งอยู่ใกล้พื้นที่โรงแรมฯ และสามารถมาถึงได้ภายในเวลา 5 นาที

## 4) การดำเนินงานด้านสระว่ายน้ำ

สระว่ายน้ำของโรงแรมเซ็นทาราแกรนด์บีชรีสอร์ทและวิลลา หัวหิน ที่เปิดให้บริการ มีทั้งหมด 4 สระ คือ Railway Pool, Garden Pool, Colonial Pool และ Central Village Pool ซึ่งมีการจัดการในลักษณะเดียวกัน คือ การใช้ชุดกรองผ้าในการกรองสิ่งสกปรกก่อนเวียนน้ำกลับมาใช้ใหม่ มีการตรวจสอบคุณภาพน้ำเป็นประจำ มีการควบคุมค่าความเป็นกรดและด่าง และปริมาณคลอรีนคงเหลือในน้ำ

บริเวณสระว่ายน้ำจัดให้มีอุปกรณ์ช่วยชีวิตต่างๆ เช่น ห่วงยาง ไม้ช่วยชีวิต มีเจ้าหน้าที่รักษาความปลอดภัยประจำสระว่ายน้ำ (Life Guards) และป้ายเตือนด้านความปลอดภัยต่างๆ เช่น ป้ายบอกความลึก และป้ายเตือนต่างๆ ติดตั้งประจำทุกสระ

## 5) การดำเนินงานด้านระบบน้ำใช้และน้ำดื่ม

โรงแรมเซ็นทาราแกรนด์บีชรีสอร์ทและวิลลา หัวหิน มีความต้องการน้ำใช้ ประมาณ 430 ลูกบาศก์เมตรต่อวัน โดยน้ำใช้ของโรงแรมฯ ทั้งหมดนี้ได้รับจากการประปาเทศบาลเมืองหัวหิน ซึ่งมีกำลังการผลิตประมาณ 1,020 ลูกบาศก์เมตรต่อชั่วโมง โดยโรงแรมมีการปรับปรุงคุณภาพน้ำก่อนนำไปใช้งานโดยการเติมคลอรีน ผ่านการกรองด้วยถังกรองทราย และถังกรองคาร์บอน ก่อนจะนำไปเก็บไว้ในถังพักน้ำใต้ดินขนาด 2,000 ลูกบาศก์เมตร ก่อนนำไปใช้งานจะสูบไปเก็บไว้ยังถังสูง เพื่อเพิ่มแรงดันสำหรับจ่ายน้ำให้ทั้งส่วนของอาคารพูลวิลล่า และบ้านพักพนักงานทั่วทั้งพื้นที่ของโรงแรมฯ สำหรับน้ำดื่มของแขกที่มาพัก จะใช้น้ำดื่มบรรจุขวดที่ได้รับการรับรองคุณภาพจากสำนักงานอาหารและยา ส่วนพนักงานจะมีตู้น้ำดื่มให้บริการ ในด้านของน้ำแข็งทางโรงแรมฯ มีกระบวนการกรองน้ำโดยใช้สารกรองเรซิน สารกรองคาร์บอน และรังสีอัลตราไวโอเลต

### 1.2 แผนการดำเนินการตามมาตรการป้องกันและแก้ไขผลกระทบสิ่งแวดล้อม และมาตรการติดตามตรวจสอบผลกระทบสิ่งแวดล้อม

บริษัท ยูโนเต็ด แอนนาลิสต์ แอนด์ เอ็นจิเนียริง คอนซัลแตนท์ จำกัด ได้ดำเนินการติดตามตรวจสอบคุณภาพสิ่งแวดล้อมของโรงแรมเซ็นทาราแกรนด์บีชรีสอร์ทและวิลลา หัวหิน ตามแผนการติดตามตรวจสอบคุณภาพสิ่งแวดล้อม ซึ่งประกอบด้วยการติดตามตรวจสอบคุณภาพน้ำเสียและน้ำทิ้งจากระบบบำบัดน้ำเสีย คุณภาพน้ำทะเล คุณภาพน้ำในสระว่ายน้ำ และคุณภาพน้ำใช้ มีรายละเอียดดังต่อไปนี้

ตารางที่ 1-4 แผนการติดตามตรวจสอบคุณภาพสิ่งแวดล้อม โรงแรมเซ็นทาราแกรนด์บีชรีสอร์ทและวิลลา หัวหิน

ดัชนีการติดตามตรวจสอบ	บริเวณที่ทำการตรวจวัด	ความถี่ในการตรวจวัด	2565												2566
			ม.ค.	ก.พ.	มี.ค.	เม.ย.	พ.ค.	มิ.ย.	ก.ค.	ส.ค.	ก.ย.	ต.ค.	พ.ย.	ธ.ค.	ม.ค.
<b>1. คุณภาพน้ำเสียและน้ำทิ้ง</b>															
<b>1.1) คุณภาพน้ำเสีย</b>															
- ความเป็นกรดและด่าง	ระบบบำบัดน้ำเสีย	ทุกเดือน รวม 12 ครั้ง/ปี													
- บีโอดี (BOD)															
- สารแขวนลอย (SS)															
<b>1.2) คุณภาพน้ำทิ้ง</b>															
- ความเป็นกรดและด่าง	ระบบบำบัดน้ำเสีย	ทุกเดือน รวม 12 ครั้ง/ปี													
- บีโอดี (BOD)															
- สารแขวนลอย (SS)															
- สารที่ละลายได้ทั้งหมด (TDS)															
- ตะกอนหนัก (Settleable Solids)															
- ซัลไฟด์ (Sulphide)															
- ทีเคเอ็น (TKN)															
- น้ำมันและไขมัน (Fat Oil & Grease)															
- แบคทีเรียกลุ่มโคลิฟอร์มทั้งหมด															
<b>2. คุณภาพน้ำทะเล</b>															
- ความเป็นกรดและด่าง	ชายทะเล หน้าโรงแรม	ทุกเดือน รวม 12 ครั้ง/ปี													
- แอมโมเนีย-ไนโตรเจน (รูปไม่มีไอออน)															
- แบคทีเรียกลุ่มโคลิฟอร์มทั้งหมด															

ตารางที่ 1-4 (ต่อ) แผนการติดตามตรวจสอบคุณภาพสิ่งแวดล้อม โรงแรมเซ็นทาราแกรนด์บีชรีสอร์ทและวิลลา หัวหิน

ดัชนีการติดตามตรวจสอบ	บริเวณที่ทำการตรวจวัด	ความถี่ในการตรวจวัด	2565												2566
			ม.ค.	ก.พ.	มี.ค.	เม.ย.	พ.ค.	มิ.ย.	ก.ค.	ส.ค.	ก.ย.	ต.ค.	พ.ย.	ธ.ค.	ม.ค.
3. คุณภาพน้ำในสระว่ายน้ำ															
- ความเป็นกรด-ด่าง	สระว่ายน้ำ ภายในโรงแรม	ทุกเดือน รวม 12 ครั้ง/ปี													
- แบคทีเรียกลุ่มโคลิฟอร์มทั้งหมด															
- แบคทีเรีย E. coli															
- ปริมาณคลอรีนคงเหลือ															
4. คุณภาพน้ำใช้ (Storage Tank)															
- ความเป็นกรด-ด่าง	บ่อเก็บน้ำใต้ดิน (Storage Tank)	ทุกเดือน รวม 12 ครั้ง/ปี													
- แบคทีเรียกลุ่มโคลิฟอร์มทั้งหมด															
- แบคทีเรีย E. coli															
- ปริมาณคลอรีนคงเหลือ															
การติดตามตรวจสอบการปฏิบัติตามมาตรการป้องกันและแก้ไขผลกระทบสิ่งแวดล้อม															
การติดตามตรวจสอบการปฏิบัติตามมาตรการป้องกันและแก้ไขผลกระทบสิ่งแวดล้อม	บริเวณพื้นที่ภายในโรงแรม เซ็นทาราแกรนด์ บีชรีสอร์ทและวิลลา หัวหิน	2 ครั้ง/ปี													
การจัดทำรายงานการติดตามตรวจสอบ															
รายงานผลการปฏิบัติตามมาตรการป้องกันและแก้ไขผลกระทบสิ่งแวดล้อม และ มาตรการติดตามตรวจสอบผลกระทบสิ่งแวดล้อม		2 ครั้ง/ปี													